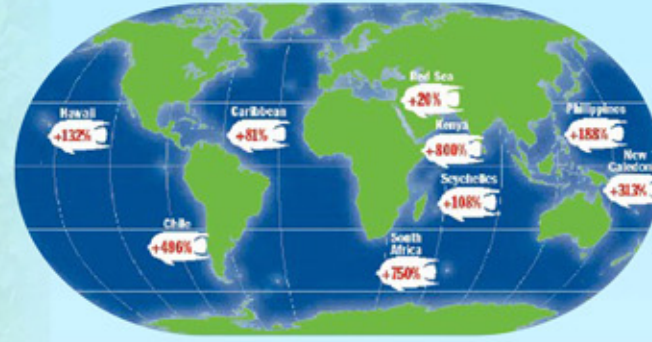


മത്സ്യമേഖല - പരിസ്ഥിതി കാഴ്ചപ്പാടിൽ

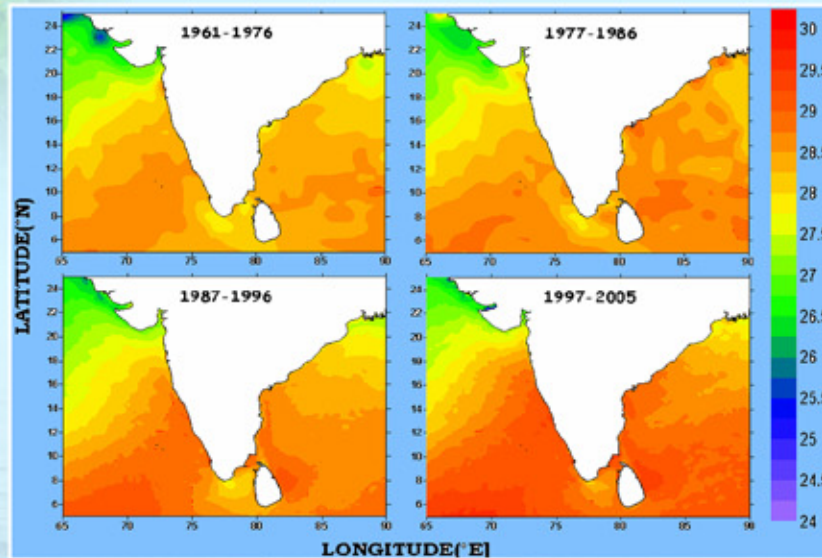


കാലാവസ്ഥവ്യതിയാനത്തിന്റെ പരിണിതഫലവും, ഇന്ത്യൻ സമുദ്ര മത്സ്യബന്ധനവും

ആവാസ വ്യവസ്ഥയെ ആധാരമാക്കിയുള്ള മത്സ്യബന്ധന നയ രൂപീകരണം

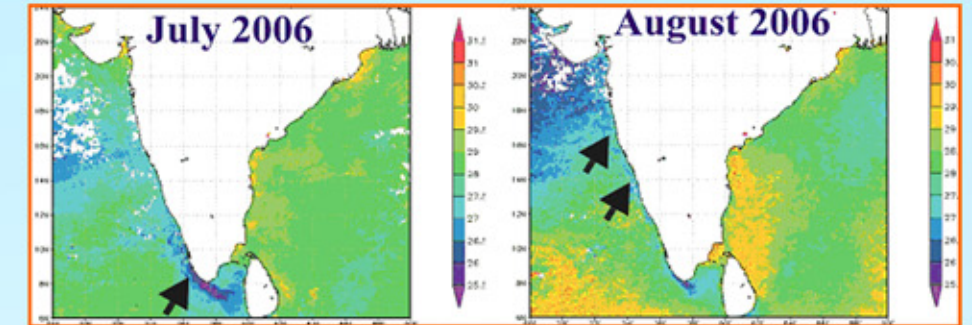
മത്സ്യസമ്പത്തും, മത്സ്യബന്ധനവും ആവാസവ്യവസ്ഥയുമായി ഇഴചേർന്നു കിടക്കുന്നു. മത്സ്യബന്ധനം പരിസ്ഥിതിയിലുളവാക്കുന്ന പരിണിതഫലവും, പാരിസ്ഥിതിക ഘടകങ്ങളിലെ പരിണാമങ്ങൾ, മത്സ്യസമ്പത്തിനേയും പരസ്പരം സ്വാധീനിക്കുന്നുവെന്ന സത്യവും പരക്കെ അംഗീകരിക്കപ്പെട്ടു കഴിഞ്ഞു. സാർവ്വീകമായുള്ള ആവാസവ്യവസ്ഥയുടെ ഭാഗമായിട്ട് വേണം മത്സ്യത്തെയും, മത്സ്യബന്ധന നയ രൂപീകരണത്തെയും വീക്ഷിക്കുവാൻ. ആഹാരശൃംഖല രൂപരേഖയ്ക്കനുസൃതമായി ഇപ്പോഴുള്ള മത്സ്യബന്ധനശൈലി മാറ്റി പരിസ്ഥിതിക്ക് കോട്ടം തട്ടാതെയുള്ള മത്സ്യ ബന്ധന സംവിധാന നയം രൂപീകരിക്കേണ്ടതു വളരെ അത്യന്താപേക്ഷിതമാണ്.

ആഗോളതലത്തിൽ തന്നെ പരിസ്ഥിതിയ്ക്കനുകൂലമായ മത്സ്യബന്ധന സമീപനം കൂടുതൽ കരുത്താർജ്ജിക്കുകയാണ്, പരിസ്ഥിതിയ്ക്കനുയോജ്യമായ മത്സ്യബന്ധന സംവിധാനം പ്രായോഗികതലത്തിൽ നടപ്പിലാക്കി സുസ്ഥിര മത്സ്യബന്ധനം ഉറപ്പാക്കാനുള്ള തീവ്രശ്രമത്തിലാണ് ലോകം നന്നടങ്കം.

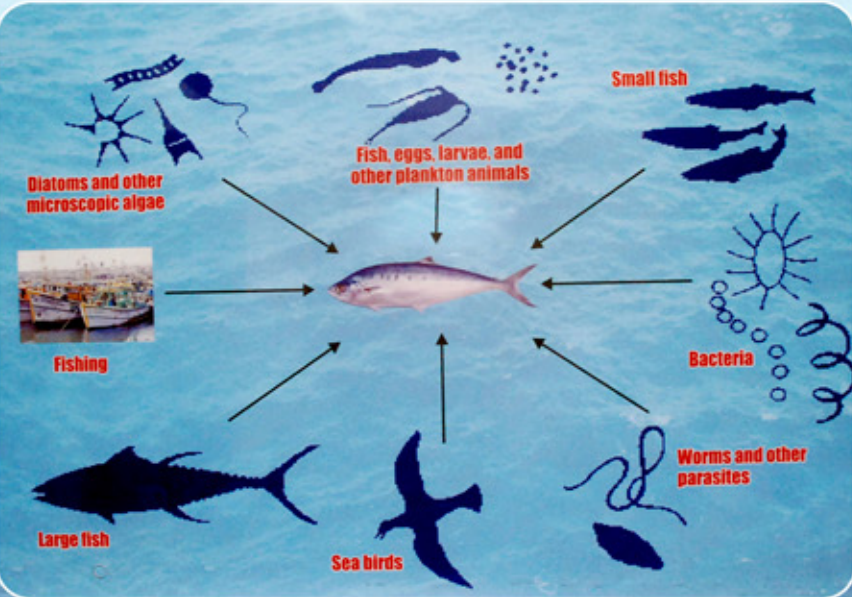


കാലാവസ്ഥയും സമുദ്രമത്സ്യബന്ധനവും

- മുഖ്യമന്ത്രി - സെപ്റ്റംബർ മാസങ്ങളിൽ കടലിൽ കാണുന്ന അടിനീരിളകി മേലോട്ടുയർന്ന് മറിയുന്ന പ്രതിഭാസം ഓഗസ്റ്റ് മാസത്തിൽ അതിന്റെ പാരമ്യത്തിലെത്തുന്നു.
- സെപ്റ്റംബർ - ഡിസംബർ കാലയളവിലാണ് ഉപരിതല മത്സ്യവിഭവങ്ങളായ മത്സി, അയല എന്നിവയുടെ 70% ലഭ്യമാകുന്നത്.



- മുഖ്യമന്ത്രി, കൊച്ചി, ചെന്നൈ, തൂത്തുക്കുടി, വെരാവൽ എന്നിവിടങ്ങളിലെ തീരപ്രദേശത്തോട് ചേർന്നുള്ള വ്യവസായശാലകളുള്ള പരിസരങ്ങളിലെ സമുദ്രജലം, ചെളി, ഉറുതൽ എന്നിവയുടെ സാമ്പിൾ ശേഖരിച്ച തീര വിവിധതരത്തിലുള്ള വിഷജന്യമാലിന്യങ്ങളായ കാമ്പ്ചിയം, ലെഡ്, സിങ്ക്, കോപ്പർ മുതലായവയുടെ അംശം അനുവദനീയമായ അളവിലും കൂടുതലാണെന്ന് കണ്ടെത്തിയിട്ടുണ്ട്.
- വാണിജ്യ പ്രാധാന്യമുള്ള മത്സ്യങ്ങളിൽ വിഷജന്യമാലിന്യങ്ങളുടെ അംശം താരതമ്യേന കുറവായി കാണപ്പെട്ടിട്ടുണ്ട്.
- 7 സമുദ്ര സസ്തനികളിൽ നിന്നും വേർതിരിച്ച 46 വൈയക്തിക സംയുക്തങ്ങളടങ്ങിയ 20 മൈറ്റോകോൺട്രിയൽ ഡി.എൻ.എ ശ്രേണി അടങ്ങിയ ഒരു സീറേപ്പ്യൻ ഡി.എൻ.എ ബാങ്കിന്റെ വികസനം സാദ്ധ്യമായിട്ടുണ്ട്.
- സീറേപ്പ്യന്റെ അവയവങ്ങളിൽ ഭാഗ്യവശാൽ സൂഷ്മ മൂലകാവശിഷ്ടങ്ങളുടെയും, ഓർഗാനോക്ലോറിനടങ്ങിയ കീടനാശിനികളുടെയും അംശം താരതമ്യേന അപകടനിലയിലല്ല എന്ന് ആശ്വാസകരമാണ്.



- സമുദ്ര ജലോപരിതല താപം ഓരോ ദശകത്തിലും 0.04 °C വീതം കഴിഞ്ഞ 50 വർഷമായി വർദ്ധിച്ചു വരുന്നുണ്ട്.
- ഓരോ വർഷവും സമുദ്ര ജലനിരപ്പ് ശരാശരി 1.5 സെ.മീ വീതം വർദ്ധിക്കുന്നു.
- ഭാരതത്തിന്റെ സമുദ്ര തീരഗ്രാമങ്ങളിൽ 450 എണ്ണവും, കടൽതീരത്തിൽ നിന്നും 100 മീ. മാത്രം അകലെയായതിനാൽ സമുദ്രജലനിരപ്പ് വർദ്ധനവിന്റെ ഭീഷണിയിലാണ്.
- പവിഴപ്പുറ്റുകളുടെ നിറം മങ്ങൽ പ്രതിഭാസം ഒരു സ്ഥിരകാഴ്ചയായി മാറുന്നതിനാൽ ഏകദേശം 2050-ാം ആണ്ടോടെ ഇവയുടെ പരിപൂർണ്ണ നാശം സംഭവിയ്ക്കാവുന്നതാണ്.
- സമുദ്രജലതാപനത്തിന്റെ ഫലമായി ചാള മുതലായ ഉപരിതലമത്സ്യവിഭവങ്ങളുടെ വിതരണം അറബിക്കടലിന്റേയും, ബംഗാൾ ഉൾക്കടലിന്റേയും വടക്കേ അക്ഷാംശ ഭാഗങ്ങളിലേക്ക് നീങ്ങിക്കൊണ്ടിരിക്കുകയാണ്.
- അയല മുതലായ മത്സ്യങ്ങൾ കൂട്ടത്തോടെ സമുദ്രതരംഭാഗത്തേക്ക് പലായനം ചെയ്തു കൊണ്ടിരിക്കുന്നു.
- കിളിമീനിന്റെ പ്രത്യുല്പാദന കാലയളവ് ശീതകാലത്തേക്ക് മാറിക്കൊണ്ടിരിക്കുകയാണ്.