

മത്സ്യപരിപാലനം

നാടൻ കല്ലുമ്മക്കായ യോട് കുറച്ചു രൂപസാദൃശ്യമുള്ള ഇവയെ 2019 ഏർ ആരംഭത്തിൽ ആണ് കൊച്ചി കായലിലും മറ്റും കണ്ടുതുടങ്ങിയത്. മൈറ്റി ല്ലസ് ട്രിഗേറ്റ എന്നാണ് ഈ കുറുത്ത കല്ലുമ്മക്കായയുടെ ശാസ്ത്രീയനാമം പെർണവി റിഡിസ് എന്ന നാടൻ കല്ലുമ്മക്കായക്ക് പച്ചനിറമായിരിക്കും.

കുറുത്ത കല്ലുമ്മക്കായ ഒരു ജലാശയങ്ങളിലെ പുതിയ വില്ലൻ

■ ഡോ. പി.എ. വികാസ്
ഡോ. ഷിനോജ് സുബ്രമണ്യൻ

സൗ

ത്ത് അമേരിക്കയിൽ മാത്രം കണ്ടിരുന്ന അമേരിക്കൻ ബ്ലാക്ക് മസ്സൽ എന്നറിയപ്പെടുന്ന കുറുത്ത കല്ലുമ്മക്കായ കേരളത്തിലെ ഒരു ജലാശയങ്ങളിൽ കടന്നുകയറി പരക്കെ വളർന്നുകൊണ്ടിരിക്കുകയാണ്. ഇതിൽ നിന്നും ലഭിക്കുന്ന ഇറച്ചിയുടെ അളവ് സാധാരണ കല്ലുമ്മക്കായേക്കാൾ വളരെകുറവ് ആയതിനാൽ ഇതിനെ വിളവെടുത്ത് വിപണനം നടത്തുന്നത് ലാഭകരമല്ല. മറിച്ച് കായലുകളിൽ കൂടുമൽസ്യകൃഷി നടത്തുന്ന കർഷകരെയും ഒരു ജലമത്സ്യകൃഷി നടത്തുന്നവരെയും ഇവയുടെ കടന്നുകയറ്റം പ്രതികൂലമായി ബാധിച്ചിരിക്കുകയാണ്. കൂടുകൂടെ പുറം അകവലകളിലും, പൊന്തുകളിലും, ചട്ടക്കൂടിലും ഇവ വളരെപ്പെട്ടെന്നുതന്നെ പറ്റിപിടിച്ചു വളരുന്നതാണ്. കൂടുക





ഈ വലകളിൽ ഇവ പറ്റിപ്പിടിച്ചു വളർന്നാൽ അകത്തോട്ടുള്ള വെള്ളത്തിന്റെ ഒഴുക്ക് കുറയുകയും മീനുകൾക്ക് വേണ്ടത്ര ഓക്സിജൻ കിട്ടാതിരിക്കുകയും ചെയ്യുന്നതാണ്. കൂടാതെ ഇവ കൂടുകളിൽ പറ്റിപ്പിടിച്ചു വളർന്നാൽ കൂടിന്റെ ഭാരം കൂടുന്നതും കൂടുകൾ മുങ്ങിപ്പോകുന്നതുമാണ്. ഇതിന് പുറമെ ഇവ അമിതമായി വലകളിൽ പറ്റിപ്പിടിക്കുന്ന സാഹചര്യത്തിൽ ഇവയെ വലകളിൽ നിന്നും മാറ്റുവാൻ ശ്രമിക്കുമ്പോൾ പലപ്പോഴും വലകീറി ഒരുതവണ കൃഷികഴിയുമ്പോഴേക്കും തന്നെ വലകൾ ഉപേക്ഷിക്കേണ്ട സ്ഥിതിയാണ്. ശരിയായ രീതിയിൽ ഉപയോഗിച്ചാൽ നാല് തവണവരെ കൃഷിചെയ്യുവാൻ കഴിയുന്ന കൂടുവലകൾ ഒരുതവണത്തെ

കൃഷി കൊണ്ട് തന്നെ ഉപേക്ഷിക്കേണ്ടിവരുന്നത് അമിതമായ സാമ്പത്തികബാധ്യതയാണ് കൂടുമൽ സ്യൂകർഷകർക്ക് വരുത്തുന്നത്. ചിലസമയത്ത് കല്ലുമ്മക്കായ് നിറച്ചുപിടിച്ച കൂടുകൾ കരയ്ക്ക് കൊണ്ടുവരുന്നതിന് മനുഷ്യപ്രയത്നം പോരാതെ വരുമ്പോൾ ക്രയിനുകൾ ഉപയോഗിച്ച് കൂടുകൾ കരയ്ക്ക് കയറ്റേണ്ടുന്ന സ്ഥിതിയാണ്.

നാടൻ കല്ലുമ്മക്കായയോട് കുറച്ചു രൂപസാദൃശ്യമുള്ള ഇവയെ 2019 ന്റെ ആരംഭത്തിൽ ആണ് കൊച്ചി കായലിലും മറ്റും കണ്ടുതുടങ്ങിയത്. മൈറ്റിലിസ് ട്രിഗ്ലോ എന്നാണ് ഈ കറുത്ത കല്ലുമ്മക്കായയുടെ ശാസ്ത്രീയനാമം പെർണവിറിഡിസ് എന്ന നാടൻ കല്ലുമ്മക്കായക്ക് പച്ചനിറ

മായിരിക്കും.

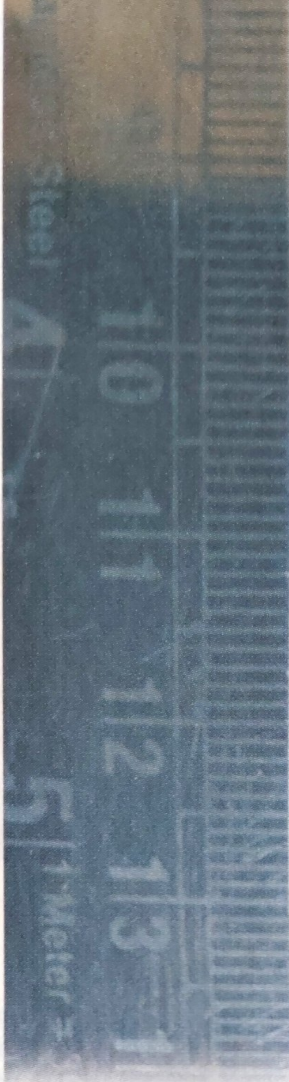
നാടൻ കല്ലുമ്മക്കായയെക്കാൾ വലുപ്പം കുറഞ്ഞ ഇവയ്ക്ക് ആറ് സെ.മീ. നീളവും മൂന്ന് സെ.മീ. കനവും ആണ് ഉണ്ടാവുക. ഇവയുടെ പുറം തോടുകൾ കറുത്ത നിറത്തിൽ ആയിരിക്കും. നാടൻ കല്ലുമ്മക്കായയേക്കാൾ കട്ടികുറഞ്ഞ പുറംതോടുകളുള്ള ഇവയെ കൈകൾകൊണ്ട് ശക്തിയായി അമർത്തിയാൽ തന്നെ പൊട്ടിപ്പോകുന്നതാണ്.

ചെമ്മീൻ കെട്ടുകളുടെ തൂമ്പുകളുടെ വശങ്ങളിലും, പലകകളിലും, നെറ്റുകളിലും കൂഞ്ഞുങ്ങളെ വളർത്തുന്നതിനുള്ള ഹാപ്പാനെറ്റുകളിലും, കുളത്തിന്റെ അടിത്തട്ടിലും മറ്റും ഇവ പറ്റിപ്പിടിച്ചുവളരുന്നത് കർഷകർക്ക് തലവേദനയാണ്. തൂമ്പിൽ

ഇവ അമിതമായി അടിഞ്ഞുകൂടുന്നോടുകൂടി തുമ്പിന്റെ പലകകൾ മാറ്റുന്നതിന് പ്രയാസമാകുകയും, തുമ്പിലെ നെറ്റുകളിൽ കൂടിയുള്ള വെള്ളത്തിന്റെ ഒഴുക്ക് തടസ്സപ്പെടുകയും ചെയ്യുന്നതാണ്. കൂടാതെ പാളിപ്പോലെ കെട്ടുകളുടെ അടിത്തട്ടിൽ ഇവ വളരുന്നത് വലവിശിമീൻപിടിക്കുന്നതിന് തടസ്സമാവുകയും, കെട്ടുകളിൽ ഇറങ്ങുമ്പോൾ മുർച്ചയുള്ള ഇവയുടെ കവചം കൊണ്ട് കാൽ മുറിയുന്നതിന് കാരണമാകുകയും ചെയ്യുന്നു. ചില സമയങ്ങളിൽ ഇവ കൂട്ടത്തോടെ ചത്ത് ചീയുമ്പോൾ വെള്ളത്തിലെ അമോണിയയുടെ അളവ് ക്രമാതീതമായി വർദ്ധിക്കുകയും ഗുണനിലവാരം കുറയുന്നതുവഴി മത്സ്യങ്ങൾ ചത്ത് പൊങ്ങുകയും ചെയ്യുന്നത് കാണുന്നുണ്ട്.

കറുത്ത കല്ലുമ്മക്കായയുടെ സവിശേഷത ഉയർന്ന പ്രത്യുത്പാദനത്തോടും അതിജീവനത്തോടും കൂറഞ്ഞ ഉപ്പുള്ളവെള്ളത്തിലും വളരുവാൻ കഴിയും എന്നതുകൊണ്ട് മഴക്കാലത്ത് ഉപ്പ് കുറയുമ്പോൾ സാധാരണ കല്ലുമ്മക്കായ നശിച്ചുപോകുന്നതുപോലെ ഇവ വേഗത്തിൽ നശിക്കില്ല. ആയതിനാൽ പരിപൂർണ്ണമായും ഇവയെ ജലാശയങ്ങളിൽ നിന്നും നീക്കുവാൻ പ്രയാസമാണ്. സാധാരണ കല്ലുമ്മക്കായ ഒരു ചതുരശ്രമീറ്റർ ചുറ്റളവിൽ 3000 എണ്ണം മാത്രം വളരുന്നപോൾ ഇവ ഒരുചതുരശ്രമീറ്റർ ചുറ്റളവിൽ 11000 എണ്ണം വരെ വളരുന്നതാണ്. പച്ച കല്ലുമ്മക്കായക്ക് പ്രജനനം നടത്തുവാൻ 2 സെ.മീ ന് മുകളിൽ വലുപ്പം വേണം എന്നാൽ ഇവക്ക് 1.25 സെ.മീ. വലുപ്പം എത്തിയാൽ തന്നെ പ്രത്യുത്പാദനം നടക്കുന്നതാണ്.

കറുത്ത കല്ലുമ്മക്കായ വളരെ പെട്ടെന്ന് തന്നെ കല്ലുകളിലും വലകളിലും മറ്റും പറ്റി പിടിച്ചു വളരുന്നത്കൊണ്ട് നാടൻ കല്ലുമ്മക്കായ് സ്വാഭാവികമായും വളരുന്ന അനുയോജ്യമായ പ്രതലങ്ങളിൽ ഇവ അമിതമായി പറ്റി പിടിച്ചു വളരുകയും നാടൻ കല്ലുമ്മക്കായകൾക്ക് വളരുന്നതിനുള്ള സ്ഥലം കുറയുകയും ഇത് നാടൻ



കല്ലുമ്മക്കായയുടെ നാശത്തിനു തന്നെ വഴിതെളിക്കുകയും ചെയ്യും.

നിയന്ത്രണം

വലിയ കരിമീനുകൾ കല്ലുമ്മക്കായ ഭക്ഷിക്കാറുണ്ട്. ഇത് പ്രയോജനപ്പെടുത്തി കൂടുമൽസ്യകൃഷിയിൽ അകം വലകളിൽ വളർത്താൻ ഉദ്ദേശിക്കുന്ന മൽസ്യം നിക്ഷേപിക്കുന്നതിനോടൊപ്പം അകം പുറ വലകളുടെ ഇടയിൽ 75 ഗ്രാം വലുപ്പമെങ്കിലുമുള്ള കരിമീനുകളെ നിക്ഷേപിക്കുകയും ഇവയ്ക്ക് പ്രത്യേകം തീറ്റ ഒന്നും നൽകാതിരിക്കുകയും ചെയ്താൽ വലകളിൽ പറ്റി പിടിക്കുന്ന കറുത്ത കല്ലുമ്മക്കായകളെ ഇവ ആക്രമിച്ച് ഭക്ഷണമാക്കുന്നതാണ്. നാല് മീറ്റർ നീളവും നാല് മീറ്റർ വീതിയുമുള്ള ഒരു കൂട്ടിൽ 75 ഗ്രാം വലുപ്പമുള്ള 50 കരിമീനുകളെയാണ് ഇതിനായി ഇടേണ്ടത്. ഇത് കൂടാതെ കൂടുകളുടെ വലകൾ, കൂടുകളുടെ

പൊന്തുകൾ, ഇരുമ്പുകൊണ്ടുള്ള പുറം ചട്ട, കൂടാതെ വെള്ളത്തിൽ മുങ്ങിക്കിടക്കുന്ന എല്ലാ ഭാഗങ്ങളും ആഴ്ചയിൽ ഒരുദിവസം മുടങ്ങാതെ ചകിരികൊണ്ടോ പ്ലാസ്റ്റിക്കുകൊണ്ടോ ഉള്ള ബ്രഷ് ഉപയോഗിച്ച് വൃത്തിയാക്കുകയും കൂടുകൾ കൃത്യമായി പരിശോധിച്ചശേഷം മാസത്തിൽ ഒരിക്കൽ കല്ലുമ്മക്കായ കൂടുതൽ കാണുന്ന കൂടുകളുടെ അകം വലകൾ മാറ്റുകയും ചെയ്താൽ ഇവ അമിതമായി പറ്റിപിടിച്ചു വളരുന്നത് ഒഴിവാക്കാവുന്നതാണ്. കൂടുമൽസ്യകൃഷിയിൽ വിളവെടുത്തുകഴിഞ്ഞാൽ ഉടൻ തന്നെ വലകൾ അഴിച്ച് കരക്കുകയറ്റി വൃത്തിയാക്കിവെക്കുകയും അടുത്ത കൃഷിയിറക്കുന്ന ദിവസം മാത്രം വലകൾ കൂടുകളിൽ പിടിപ്പിക്കുകയും ചെയ്താൽ അനാവശ്യമായി വലകൾ വെള്ളത്തിൽ കിടന്ന് കറുത്ത കല്ലുമ്മക്കായ പറ്റിപിടിച്ചുവളരുന്ന സാഹചര്യം ഒഴിവാക്കാവുന്നതാണ്.

സബ്ജക്ട് മാറ്റർ സപൈഷ്യലിസ്റ്റ്, (ഫിഷറീസ്), സീനിയർ സയന്റിസ്റ്റ്. ഫോൺ: 9447993980.